

基隆市衛生局 函

地址：基隆市信義區信二路266號
承辦人：孫婉馨
電話：02-24230181 分機1615
電子信箱：hsin01@mail.klcg.gov.tw

202
基隆市中正區信四路11號6樓

受文者：基隆市醫師公會(掛號)

發文日期：中華民國113年2月1日

發文字號：基衛保貳字第1130101157號

速別：普通件

密等及解密條件或保密期限：

附件：「全民健康保險癌症治療品質改善計畫」懶人包乙份 請至附件下載區(<https://attach.doc1.hpa.gov.tw>)以文號：1130360123及認證碼：8B86ED43A0下載附件檔案

主旨：檢送國民健康署「全民健康保險癌症治療品質改善計畫」
懶人包乙份，請查照。

說明：

- 一、依據衛生福利部國民健康署113年1月31日國健癌字第1130360123號函辦理。
- 二、為降低國人罹患癌症風險，及降低晚期癌症發生，衛生福利部國民健康署與衛生福利部中央健康保險署及口腔健康司共同推動「全民健康保險癌症治療品質改善計畫」以人為中心，建立從篩檢、追蹤到確診的機制。透過醫療院所共同合作，針對大腸癌、口腔癌、子宮頸癌、乳癌及肺癌五項癌症篩檢結果為疑似異常之個案，由篩檢端主動將個案轉介至確診及治療端，以提升篩檢異常個案陽性追蹤的比率，達到早期篩檢、早期治療的目的。
- 三、為利各級醫事服務機構瞭解「全民健康保險癌症治療品質改善計畫」執行方式，惠請貴院所參卓旨揭計畫懶人包內容與流程，相關資料可逕上國民健康署網站下載（下載網址：<https://www.hpa.gov.tw/Pages/List.aspx?nodeid=4773>）。

正本：基隆市立醫院、衛生福利部基隆醫院、醫療財團法人臺灣區煤礦業基金會臺灣礦工醫院(掛號)、長庚醫療財團法人基隆長庚紀念醫院、基隆市醫師公會(掛號)、基隆市牙醫師公會(掛號)、基隆市診所協會(掛號)、基隆市中正區衛生所、基隆市七堵區衛生所、基隆市暖暖區衛生所、基隆市仁愛區衛生所、基隆市中山區衛生所、基隆市安樂區衛生所、基隆市信義區衛生所

副本：本局保健科

局長張賢政



全民健康保險癌症 治療品質改善計畫 懶人包

衛生福利部 | 國民健康署 | 中央健康保險署





全民健康保險癌症治療品質改善計畫 112年6月1日起開始實施囉~

只要是健保特約醫療院所：

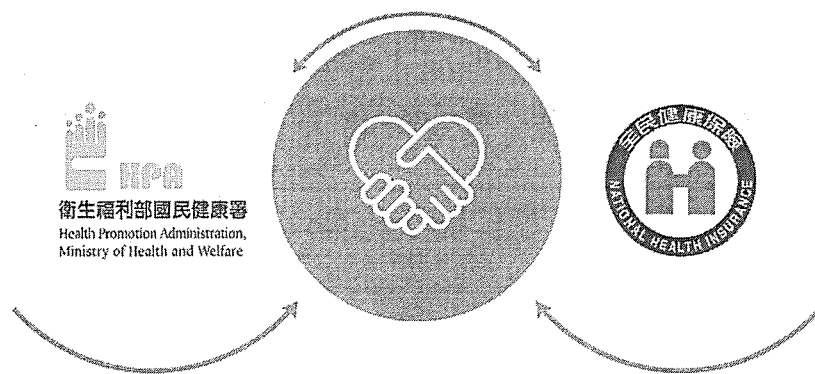
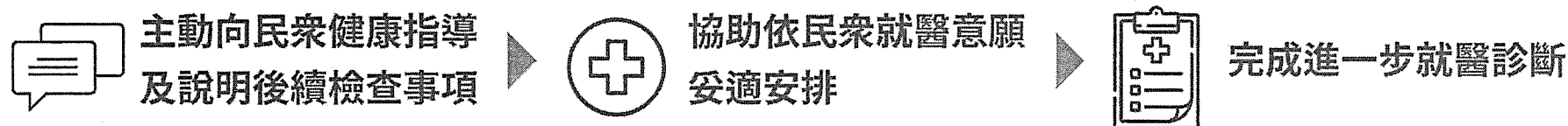
- ✓ 可執行衛生福利部推動的癌症篩檢：
大腸癌、口腔癌、子宮頸癌、乳癌與
LDCT肺癌篩檢等5癌篩檢項目
- ✓ 或可為疑似異常個案進一步確診

符合資格都可參與這個計畫喔

衛生福利部 薛瑞元部長

以人為中心 建立從篩檢、追蹤到確診的完整機制

為降低癌症發生率及死亡率，中央健康保險署與國民健康署攜手推動
全民健康保險癌症治療品質改善計畫





大腸癌

50歲至未滿75歲民衆，經定量免疫法糞便潛血篩檢(2年1次)結果為陽性。



口腔癌

30歲以上嚼檳榔(含已戒)或吸菸者、18歲以上嚼檳榔(含已戒)之原住民，經口腔黏膜檢查(2年1次)結果為下列情形之一者：

- (一)高癌化異常者：包括疑似口腔癌、口腔內外不明原因腫塊、紅斑、紅白斑、疣狀增生、非均質性白斑、均質性厚白斑。
- (二)其他經評估需作切片之確診者。



子宮頸癌

30歲以上婦女，經子宮頸抹片檢查(1年1次)抹片判讀結果為AGC或HSIL以上者。



乳癌

45歲至69歲婦女，或40歲至44歲二親等內血親曾罹患乳癌之婦女，經乳房X光攝影檢查結果(2年1次)為Category 0、4、5者。



肺癌

具肺癌家族史之45歲至74歲女性或50歲至74歲男性，或50歲至74歲重度吸菸者，經低劑量電腦斷層檢查(2年1次)結果為Category 3、4A、4B/4X，經胸腔專科醫師評估須進行3或6個月檢查追蹤，或須進行確診程序者。

追蹤管理－原篩檢醫療院所



支付400/800點

- ✓ 確認篩檢個案是否符合陽性個案收案條件
- ✓ 請個案回診，進行健康指導、疾病管理進程說明、進行確診之流程與注意事項等
- ✓ 如轉至不同醫療院所，則需透過健保署建置之健保電子轉診平台或紙本進行轉診
- ✓ 追蹤個案確診情形，由確診醫療院所回復確診結果
- ✓ 上傳追蹤結果(大腸癌&口腔癌)
- ✓ 申報健保費用

和個案說明時，

要記得詢問個案想要去哪間醫療院所進行確診，並以電子轉診平台或紙本進行轉診，所有步驟都要在規範期限內完成喔~



國民健康署 吳昭軍署長

診斷品質管理－確認診斷醫療院所



支付1200/1700點

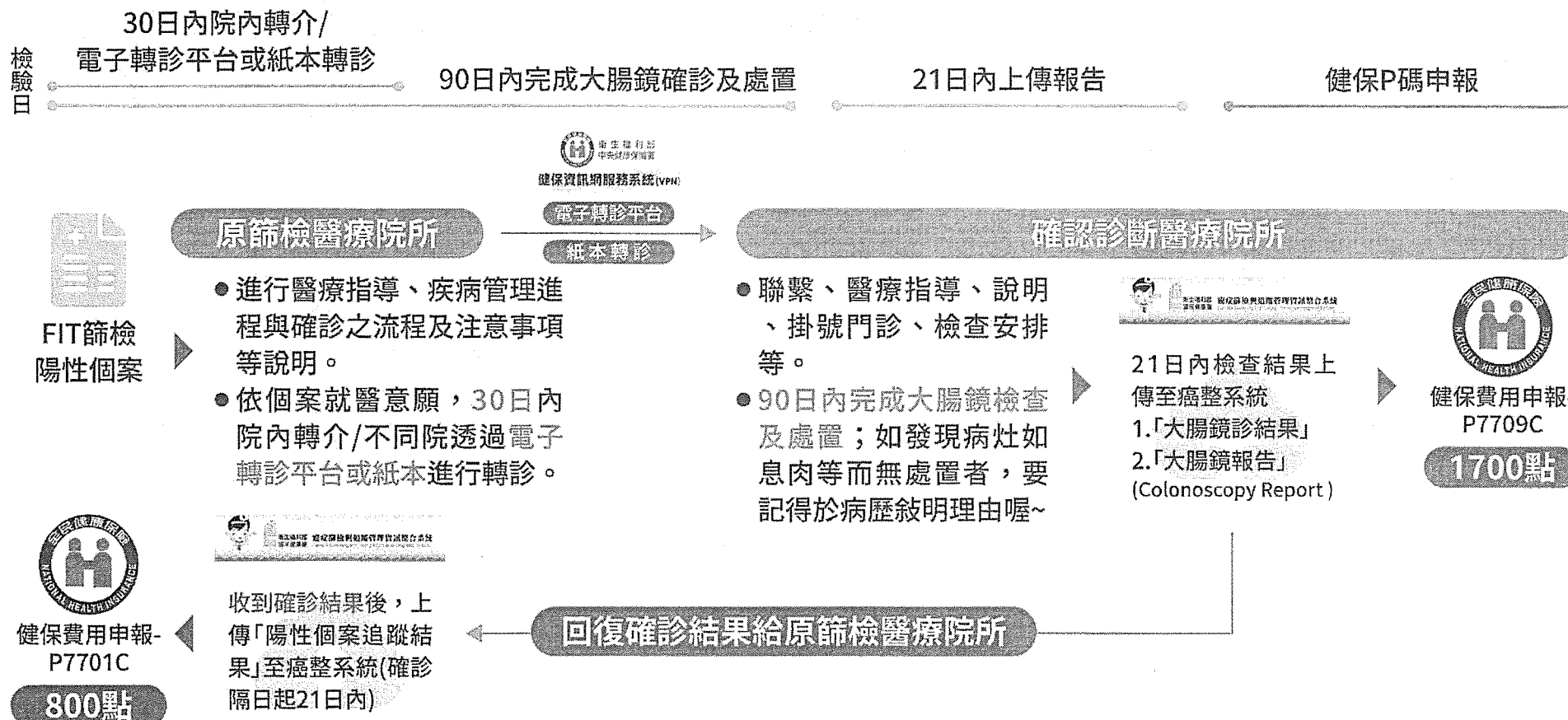
- ✓ 自接受轉診／轉介個案起，請個案回診，進行醫療指導、疾病管理進程與確診之流程及注意事項等說明
- ✓ 門診掛號、檢查追蹤或確診安排、同意書簽署
- ✓ 上傳複、確診結果
- ✓ 回復原篩檢單位確診結果
- ✓ 申報健保費用

要記得把確診結果
上傳至癌整系統並通知
原篩檢醫療院所
相關作業要在規範
期限內完成~

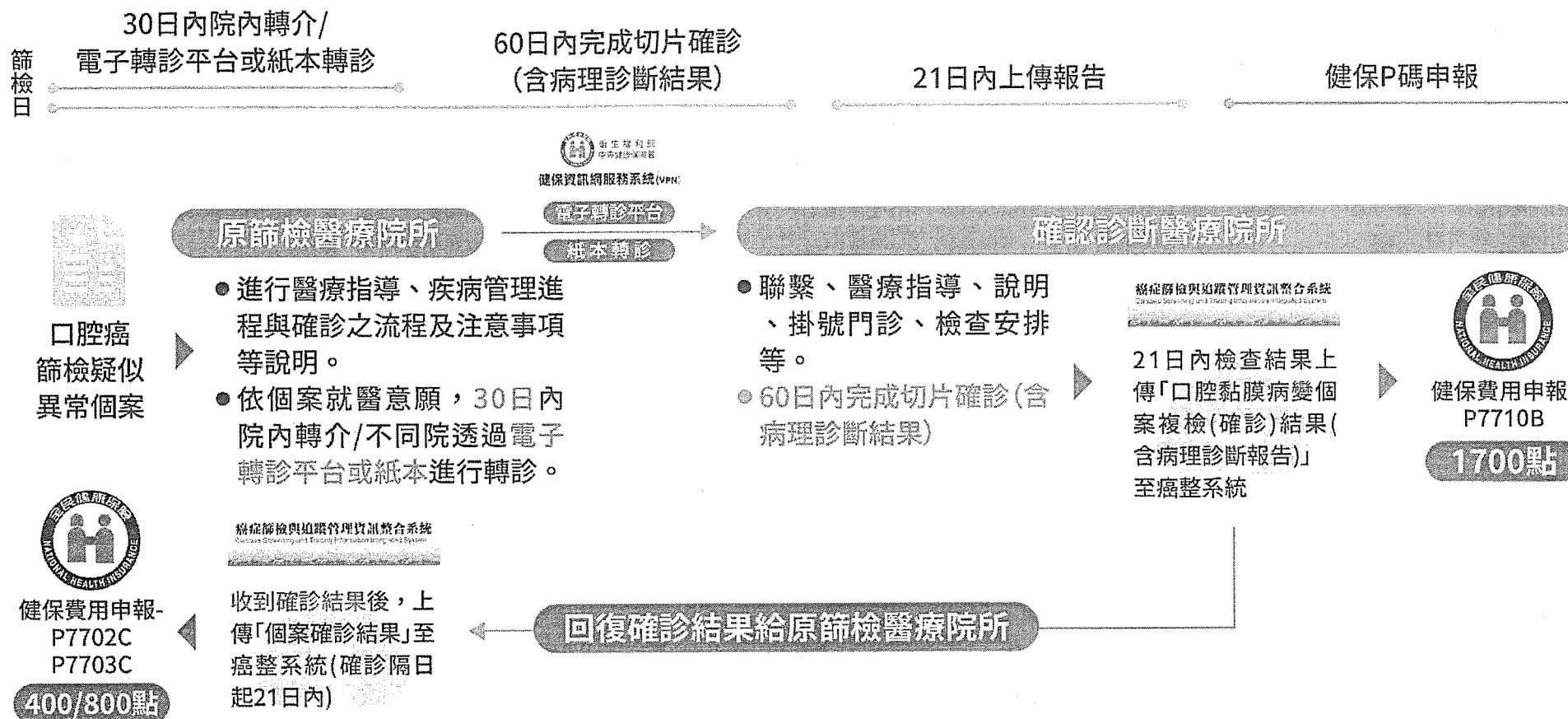


中央健康保險署石崇良署長

流程－大腸癌



流程 — 口腔癌



流程 - 子宮頸癌



香港特別行政區政府
Health Policy and Administration
衛生政策及行政



抹片採檢日

30日內院內轉介/
電子轉診平台或紙本轉診

90日內切片確診
(含病理組織切片結果)

21日內上傳報告

健保P碼申報



健保資訊網服務系統(VIN)

電子轉診平台

紙本轉診

原篩檢醫療院所

確認診斷醫療院所

AGC/HSIL
以上個案

- 進行醫療指導、疾病管理進程與確診之流程及注意事項等說明。
- 依個案就醫意願，30日內院內轉介/不同院透過電子轉診平台或紙本進行轉診。

- 聯繫、醫療指導、說明、掛號門診、檢查安排等。
- 90日內完成切片確診(含病理組織切片結果)



21日內檢查結果上傳「子宮頸(陰道)切片個案資料登記表(含病理組織切片結果)」至癌整系統



健保費用申報-
P7711C

1200點



健保費用申報-
P7704C

800點

收到確診結果後

回復確診結果給原篩檢醫療院所

流程－乳癌



乳攝日 30日內院內轉介/
不同院電子轉診平台或紙本轉診 60日內完成複檢或切片確診 21日內上傳報告 健保P碼申報

衛生福利部
中央健康保險署
健保資訊網服務系統(VPN)



C0、4、5
個案

原篩檢醫療院所

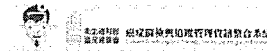
- 進行醫療指導、疾病管理進程與確診之流程及注意事項等說明。
- 依個案就醫意願，30日內院內轉介/不同院透過電子轉診平台或紙本進行轉診。

電子轉診平台

紙本轉診

確認診斷醫療院所

- 聯繫、醫療指導、說明、掛號門診、檢查安排等。
- 60日內完成
 - (1) C0複診，結果C1、2、3結案
 - (2) C4、5或C0複檢結果為C4、5，切片確診



21日內檢查結果上傳「婦女乳房X光攝影檢查服務陽性個案追蹤表」至癌整系統



健保費用申報-
P7712C
P7713C

1200/1700點



健保費用申報-
P7705C
P7706C

400/800點

收到確診結果後

回復確診結果給原篩檢醫療院所

流程－肺癌



衛生福利部
國民健康局
National Health Insurance Administration
Ministry of Health and Welfare, Republic of China



攝影
檢測
日

次次月20日內院內轉介/
不同院電子轉診平台或紙本轉診

120/210日完成檢查追蹤、
90日完成確診

21日內上傳報告

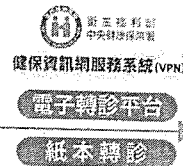
健保P碼申報



C3、4A、4B/4X
經胸腔專科醫師
評估，須3或6個
月檢查追蹤或確
診個案

原篩檢醫療院所

- 進行醫療指導、疾病管理進程與確診之流程及注意事項等說明。
- 依個案就醫意願，次次月20日內院內轉介/不同院透過電子轉診平台或紙本進行轉診。



健保資訊網服務系統 (NHIIS)

電子轉診平台

紙本轉診

確認診斷醫療院所

- 聯繫、醫療指導、說明、掛號門診、檢查安排等。
- 檢查追蹤或確診程序
 - (1) 3個月檢查追蹤：120日內完成，追蹤結果無須進行確診程序可結案
 - (2) 6個月檢查追蹤：210日內完成，追蹤結果無須進行確診程序可結案
 - (3) 確診程序：90日內



21日內檢查結果上傳「肺癌早期偵測計畫疑似異常個案追蹤表」至癌整系統



健保費用申報-
P7714B
P7715B

1200/1700點

收到確診結果後

回復確診結果給原篩檢醫療院所

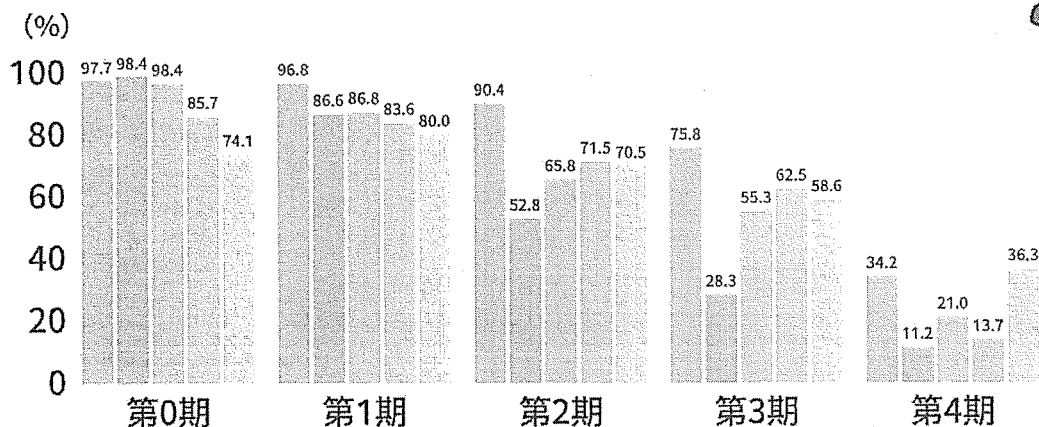
健保費用申報-
P7707B
P7708B

400/800點

號召！大家一起來 齊心協力 主動追陽！

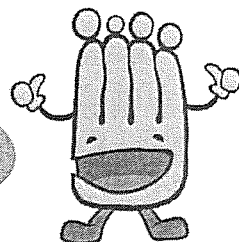


105-109年四癌新診斷個案5年期別觀察存活率



● 女性乳癌 ● 肺癌 ● 子宮頸癌 ● 大腸癌 ● 口腔癌

早期篩檢、早期發現，0~1期5年觀察存活率較第4期增2-3倍



癌症早期並無明顯症狀

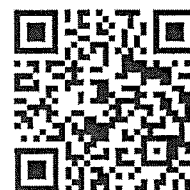
容易讓人忽略，透過癌症篩檢

早期發現、早期治療，才可阻斷已經發生變異的細胞發展為癌症，國健署、健保署與

口腔司邀請醫療院所一起來為民衆健康

盡一份心力喔~

全民健康保險癌症治療品質改善計畫



衛生福利部中央健康保險署



衛生福利部國民健康署